



MIIDURANNA SADAM

PORT OF MIIDURANNA

MIIDURANNA SADAM

(EEMDR)

AS MIIDURANNA SADAM

SADAMA EESKIRI

Sisukord

1. Üldandmed.....	3
1.1 Eeskirja kehtivus ja sadama pidaja	3
1.2 Sadama asukoht, sadama maa-ala ja akvatooriumi piiritus	3
1.3 Sadama tehnilised andmed.....	4
1.4 Veesõidukite gabariidipiirangud	5
1.5 Keskkonnakaitse nõuetest, lasti ohtlikkusest tulenevad piirangud.....	5
1.6 Sadama tööaeg	6
1.7 Sadama navigatsioonihooaeg	6
1.8 Kohaliku aja erinevus UTC-st.....	7
1.9 Üldandmed sadamas tegutsevate ettevõtjate kohta	7
2. Veesõidukite sadamasse sisenemise, sadamas seismise ja sadamast lahkumise korraldus	7
2.1 Sisenemis- ja väljumiskavatsusest teatamine	7
2.2 Sisenemis- ja väljumisloa andmine	7
2.3 Sisenemis- ja lahkumisteatise menetlemine ja nõutav informatsioon.....	8
2.4 Sisenemisformaalsuste korraldamine ja nõutavate dokumentide vormistamine vastavalt karantiini, tolli- ja piirivalverežiimile.....	8
2.5 Side korraldamine veesõidukitega sadamasse sisenemisel, sadamas seismisel ja sadamast väljumisel	8
2.6 Nõuded sildunud veesõidukitele (keelud, kohustused, piirangud ning muud tingimused)	8
2.7 Sise- ja tekitööd sildunud veesõidukitel.....	9
3. Laevaliikluse korraldus sadama akvatooriumil.....	10
3.1 Veesõidukite manöövrid ja ümberpaigutus normaal- ja eritingimustes	10
3.2 Sildumine.....	10
3.3 Pukseerimine.....	10
3.4 Liiklus jääoludes, jäämurdja tellimine	11
3.5 Erinõuded seoses tankeritega.....	11
4. Osutatavad sadamateenused ja nendega seonduvad teenused ning nende osutamise korraldus ...	11
4.1 Stividoritööd – lastimine, lossimine, kaupade ladustamine ja hoiustamine (sh ohtlikud kaubad)	11
4.2 Veega varustamine	11
4.3 Laevaheitmete ja lastijätmete vastuvõtt	12
4.4 Kütuse ja määrdeainetega varustamine.....	12
4.5 Tuukritööd	12
4.6 Remondi- ja värvimistööd.....	12
4.7 Veesõiduki ühendamine side-, energia- ja muude kaldasüsteemidega	12
4.8 Muud sadamas osutatavad teenused	12
4.9 Reisijate teenindamise korraldus sadamas.....	12
4.10 Meditsiiniabi korraldamine sadamas	13
5. Tuleohutusnõuded sadamas ja päästetööde korraldus.....	13
5.1 Pääste- ja tuletõrjevahendite paigutus	13
5.2 Päästeasutuse ja muu abi andva või järelevalvet teostava asutuse väljakutsumise kord	13
Lisa 1 – Sadamaala skeem.....	14
Lisa 2 – Navigatsioonimärkide ja tähiste asendiplan.....	15

1. ÜLDANDMED

1.1 Eeskirja kehtivus ja sadama pidaja

- 1.1.1 Sadama eeskiri sätestab sadamateenuste osutamisele esitatavad nõuded ning on täitmiseks kohustuslik kõigile Miiduranna sadama alal tegutsevatele või viibivatele isikutele.
- 1.1.2 Käesoleva sadama eeskirja ja selle muudatused kinnitab Miiduranna sadama pidaja, **AS Miiduranna Sadam** (registrikood 10031970), vastavuses oma põhikirja ning Eesti Vabariigis kehtivate õigusaktidega. Sadamatasud kehtestatakse käesolevast eeskirjast eraldi.
- 1.1.3 Sadama eeskiri ja informatsioon sadamatasude kohta on kätte saadav sadama veebilehel aadressil www.miidurannasadam.ee ning eeskirja olulised muudatused avaldatakse vähemalt 30 kalendripäeva enne muudatuse jõustumist.
- 1.1.4 Sadama eeskirjast ja sellega seotud dokumentidest tulenevad vaidlused lahendatakse poolte kokkuleppel ning kokkuleppe mittesaavutamisel Harju Maakohtus.

1.2 Sadama asukoht, sadama maa-ala ja akvatooriumi piiritletus

Miiduranna sadam (EEMDR) asub Tallinna lahe kaldal geograafilistes koordinaatides 59°30,0' N, 24°49,0' E (sadamakapteni kontor). Sadama maa-ala on piiritletud sadamateenuste osutamiseks kasutatavate ehitistega ning akvatoorium on määratud Vabariigi Valitsuse 31.03.1998 määrusega nr 71.

Sadamas on kasutusel 7 navigatsioonimärki. Sadama lõunabasseini ja kai nr 10 muulidele on paigaldatud tulepaagid (nr 235 ja 237). Kaist nr 4 kagu pool asub kardinaalsüsteemi läänetooder (nr 1031). Sadama põhjabasseini ja tankerikai nr 10 juurde sildumiseks on paigaldatud sihimärgid (nr 233 ja 234). Sissesõidutee vasakule küljele on sõltuvalt jääoludest paigaldatud lateraalsüsteemi poid (nr 236 ja 240).

Sadamaala skeem ning navigatsioonimärkide ja tähiste asendiplaan on toodud käesoleva eeskirja lisas.

1.3 Sadama tehnilised andmed

Sissesõidutee	Väikseim laius (m)	Väikseim sügavus (m) (BK77)	Väikseim sügavus (m) (EH2000)
	110,0	13,0	12,8

Akvatooriumi osa	Kai nr	Kai pikkus (m)	Sügavus (m) kai ääres (BK77)	Sügavus (m) kai ääres (EH2000)	Teenindatavad veesõidukid
Lõunabassein	Kai nr 1	135,0	4,6	4,4	kalalaevad, muud laevad
	Kai nr 2	90,0	3,4	3,2	kalalaevad
	Kai nr 3	75,0	2,0	1,8	kalalaevad, väikelaevad
	Kai nr 4 (sisekülg)	80,0	4,2	4,0	kalalaevad, väikelaevad, muud laevad
	Kai nr 4 (väliskülg)	63,0	5,9	5,7	üldotstarbelised ja segalasti laevad, kuivlasti praamid
	Kai nr 5	134,0	3,6	3,4	kalalaevad, väikelaevad, muud laevad
	Kai nr 6	20,0	1,5	1,3	väikelaevad
	Kai nr 7	55,0	2,0	1,8	väikelaevad
Põhjabassein	Kai nr 8	83,0	3,8	3,6	kalalaevad, muud laevad
	Kai nr 9	88,0	4,6	4,4	kalalaevad, kuivlasti praamid, vedellastilaevad
	Kai nr 10 (tankerikai)	225,0	13,0	12,8	vedellastilaevad

Deklareeritud sügavus kai ääres on väikseim sügavus, mis on mõõdetud ühe meetri kauguselt kai servast või väikseim sügavus laeva laiuse ja pikkuse ulatuses ning parandatud võimalikust määteveast tingitud ohutusvaruga –10 cm.

NB! Varasemalt navigatsiooniteabes kasutusel olnud Balti 1977. a normaalkõrgussüsteem (BK77) on Eestis alates 1. jaanuarist 2018. a asendatud Euroopa vertikaalse referentssüsteemiga (EH2000).

Olenevalt ilmastikutingimustest võib veetase sadamas erineda nulltasemest +120 cm kuni –90 cm. Teavet veetaseme ning täpsete mõõdistusandmete kohta saab sadamakaptenilt.

1.4 Veesõidukite gabariidipiirangud

1.4.1 Kogumahutavusest sõltumata teenindatakse sadamas veesõidukeid, mille suurimad gabariidid on:

- pikkus: 196,0 m;
- laius: 32,0 m;
- süvis: 12,3 m.

Kai nr 4 välisküljele võivad silduda veesõidukid pikkusega kuni 110 m.

1.4.2 Veesõidukiga sadamas manööverdämisel tuleb arvestada, et veesõiduki kiilualune varuvesi oleks vähemalt 5% laeva süvisest. Juhul, kui laeva kiilualuse varuvee 5% arvutamise tulemusena on see:

- alla 20 cm, siis loetakse manööverdämisel minimaalseks laeva kiilualuse varuvee nõudeks 20 cm;
- üle 40 cm, siis loetakse manööverdämisel minimaalseks laeva kiilualuse varuvee nõudeks 40 cm.

1.4.3 Varuvee arvestämisel tuleb lähtuda sadama sissesõidutee ja akvatooriumi deklareeritud sügavustest ning minimaalne kiilualune varuvesi tuleb tagada igas olukorras, olenemata veetaseme kõikumisest või veesõiduki liikumisel tekkinud süvise suurenemisest.

1.4.4 Lubatust suuremate gabariitidega laeva sisenemine sadamasse, sealt väljumine ja sadama akvatooriumis manööverdämimine toimub laeva kapteni kirjalikul taotlusel sadamakapteni kirjalikul loal, kui on tagatud navigatsiooniohutus vastavalt ilmastiku- ja manööverdustingimustele.

1.5 Keskkonnakaitse nõuetest, lasti ohtlikkusest tulenevad piirangud

1.5.1 Keskkonnakaitsepiirangud sadamateenuste osutamisele ja laevaheitmete äraandmisele tulenevad sadama reostustõrje plaanist ning laevaheitmete ja lastijäätmete vastuvõtmise ning käitlemise kavast, mis on kätte saadavad sadama veebilehel aadressil www.miidurannasadam.ee. Vajadusel kehtestab erinõuded sadamakapten.

- 1.5.2 Hakkepuidu laadimisel tuleb kasutada kinnist transportööri, et vältida puidutolmu ja -tükide sattumist merre.
- 1.5.3 Ohtlikku lasti käideldakse sadamas vastavalt Eesti Vabariigi kehtivate õigusaktide, eelkõige sadamaseaduse ning kemikaaliseaduse ja selle alusel kehtestatud õigusaktide ning rahvusvahelise konventsiooni inimelude ohutusest merel VII peatüki ja rahvusvahelise konventsiooni merereostuse vältimiseks laevadelt lisade I kuni III alusel kehtestatud rahvusvaheliste ohtlike lastide mereveo eeskirjade nõuetele. Vajadusel kehtestab erinõuded sadamakapten.

1.6 Sadama tööaeg

Veesõidukite teenindamine toimub ööpäevaringselt vastavalt tellimusele. Sadama administratsioon töötab esmaspäevast reedeni kl 8.00 kuni 17.00, välja arvatud rahvuspühal ja riigipühadel.

Rahvuspüha on 24. veebruar, iseseisvuspäev, Eesti Vabariigi aastapäev.

Riigipühad on:

- 1. jaanuar, uusaasta;
- suur reede;
- ülestõusmispühade 1. püha;
- 1. mai, kevadpüha;
- nelipühade 1. püha;
- 23. juuni, võidupüha;
- 24. juuni, jaanipäev;
- 20. august, taasiseseisvumispäev;
- 24. detsember, jõululaupäev;
- 25. detsember, esimene jõulupüha;
- 26. detsember, teine jõulupüha.

1.7 Sadama navigatsioonihooaeg

Navigatsioonihooaeg on aastaringne, kuid jääoludest sõltuvalt võib navigatsioon olla piiratud. Teavet jääolude kohta sadamas saab sadamakaptenilt.

1.8 Kohaliku aja erinevus UTC-st

Kohalik aeg erineb UTC-st +2 tundi, suveajal (märtsi viimasest pühapäevast oktoobri viimase pühapäevani) +3 tundi.

1.9 Üldandmed sadamas tegutsevate ettevõtjate kohta

Sadamateenuseid osutavad lisaks sadama pidajale vaid sadama pidajaga vastava lepingu sõlminud ettevõtjad (sadamaoperaatorid), kelle kohta saab teavet sadamakaptenilt.

- Puistlasti käitlemist korraldab üldjuhul AS PL Trans (registrikood 10477766).
- Vedellasti käitlemist korraldab üldjuhul AS Milstrand (registrikood 10047899).

2. VEESÕIDUKITE SADAMASSE SISENEMISE, SADAMAS SEISMISE JA SADAMAST LAHKUMISE KORRALDUS

2.1 Sisenemis- ja väljumiskavatsusest teatamine

2.1.1 Seadusest tuleneva teavitamiskohustusega laeva reeder, kapten või agent on kohustatud sisestama info laeva planeeritavast saabumisest, sealhulgas turvalisuse eelteate, elektroonilisse mereinfosüsteemi (kättesaadav veebiaadressil www.emde.ee) vähemalt 24 tundi ette või vahetult (mitte hiljem kui 1 tund) pärast väljumist eelmisest sadamast, kui merereisi kestus on alla 24 tunni. Lisaks tuleb täpsustada laeva sadamasse saabumise aeg 4 tundi ette e-posti teel (valve@miidurannasadam.ee).

2.1.2 Elektroonilise mereinfosüsteemi mittetoimimisel tuleb esitada kõik elektroonilises mereinfosüsteemis nõutud andmed ja dokumendid otse sadamale e-posti teel (valve@miidurannasadam.ee).

2.1.3 Elektroonilise mereinfosüsteemi väliselt on kalalaevad kohustatud teatama oma sisenemisest ja väljumisest e-posti teel (valve@miidurannasadam.ee). Lepingulistel väikelaevadel sisenemiseks ja väljumiseks teavituskohustust ei ole.

2.1.4 Sadamasse vahetult suundudes tuleb võtta ühendust Miiduranna sadamavalvega VHF raadiokanalil 10, kutsung „Miiduranna“. Laevade liikumist juhib sadamakapten või tema poolt määratud isik.

2.2 Sisenemis- ja väljumisloa andmine

Elektrooniliselt esitatud sisenemis- ja väljumiskavatsusele annab loa sadamakapten või tema poolt määratud isik kirjalikku taasesitamist võimaldavas vormis.

2.3 Sisenemis- ja lahkumisteatise menetlemine ja nõutav informatsioon

Sisenemis- ja lahkumisteatise menetleb sadamas sadamakapten või tema poolt määratud isik ning need peavad sisaldama seaduses sätestatud informatsiooni, kuid vähemalt alltoodud andmeid:

- sisenemise või väljumise kuupäev ja kellaaeg;
- laeva nimi ja tüüp;
- laeva süvis vööris ja ahtris;
- laevapere liikmete arv;
- reisi lühikirjeldus.

2.4 Sisenemisformaalsuste korraldamine ja nõutavate dokumentide vormistamine vastavalt karantiini, tolli- ja piirivalverežiimile

Laeva sisenemis- ning lahkumisformaalsuste korraldamine sadamas seoses karantiini-, tolli- ja piirirežiimiga toimub vastavalt Eesti Vabariigis kehtestatud korrale. Piirikontroll toimub riigipiiri seaduse, Schengeni piirieskirja ja piiripunkti töökorralduse eeskirja kohaselt ning tollikontroll Eesti sadamates toimuva tollivormistuse korras lähtudes.

Nõutavate karantiini-, tolli- ja piirivalveformaalsuste ning dokumentide vormistamise tagab laeva kapten või agent, väikelaevade puhul vastutav kasutaja.

2.5 Side korraldamine veesõidukitega sadamasse sisenemisel, sadamas seismisel ja sadamast väljumisel

Side laevadega toimub raadio vahendusel VHF raadiokanalil 10, kutsung „Miiduranna“ või mobiiltelefonil +372 53421543 või +372 5247406.

2.6 Nõuded sildunud veesõidukitele (keelud, kohustused, piirangud ning muud tingimused)

- 2.6.1 Laevad (sealhulgas väikelaevad) võivad seista vaid selleks eraldatud kai ääres.
- 2.6.2 Sildunud laeva ankrud peavad olema hiivatud klüüsi.
- 2.6.3 Laevade seismine pardati mis tahes kai ääres on võimalik vaid sadamakapteni kirjalikul loal.
- 2.6.4 Sildunud laeval on keelatud sõukruvide käitamine. Erandina võib neid käitada kõige madalamatel pööretel sadamakapteni loal.
- 2.6.5 Sadamas seisval laeval peab alati pardal viibima osa meeskonnast, kes vajaduse korral oleks suuteline tagama laeva kiire väljumise reidile. Peamasinad, rooli- ja ankruseadmed peavad olema töökorras, kui sadamakapten ei ole andnud luba nende remondiks.

- 2.6.6 Sildunud laeval peab olema maabumiseks ohutu laevatrepp, mille all on kaitsevõrk. Pimedal ajal peab trepp olema valgustatud.
- 2.6.7 Lastimise ja/või lossimise lõpetanud või peatanud laev peab sadamakapteni nõudmisel kai teiste laevade sildumiseks viivitamatult vabastama.
- 2.6.8 Tormihoiatuse saamisel peavad laevad ja neid teenindavad sadamaoperaatorid tarvitusele võtma kõik vajalikud meetmed ohutuse tagamiseks. Samuti tuleb laevad kalda energiavõrgust välja lülitada.
- 2.6.9 Kalalaevad võivad laadida kala kaile vaid selleks kokku lepitud kohas.
- 2.6.10 Laevu teenindavaid transpordivahendeid võib parkida sadama parklatesse või kaide peale vaid sadamakapteni või tema poolt määratud isiku loal.

2.7 Sise- ja tekitööd sildunud veesõidukitel

- 2.7.1 Mis tahes remondi- ja hooldustööd, mis võivad pikendada laeva väljumiseks valmisoleku aega, võivad toimuda sadamakapteni kirjalikul loal.
- 2.7.2 Keevitustööd ja muud tuletööd lahtisel tekil on lubatud vaid sadamakapteni kirjalikul loal. Tööde alustamisest ja lõpetamisest tuleb teavitada sadamakaptent või tema poolt määratud isikut.
- 2.7.3 Pardatagused tööd, õppehäired, paatide ja parvede veeskamine on lubatud vaid sadamakapteni kirjalikul loal. Tegevuste alustamisest ja lõpetamisest tuleb teavitada sadamakaptent või tema poolt määratud isikut.
- 2.7.4 Laeva pesemine kemikaalidega, vana värvi eemaldamine, laevakere puhastamine roostest, samuti laevakere veealuse osa puhastamine on sadamas keelatud. Erandina on lubatud värviparanduste tegemine laeva veeliinist ülalpool.
- 2.7.5 Igasugune saasteainete, heitvee, reovee jms parda taha heitmine ja pumpamine on sadama akvatooriumil keelatud. Erandina on lubatud vaid heitgaaside puhastussüsteemide pesuvee pumpamine, tingimusel, et see toimub vastavalt IMO Merekeskkonna Kaitse Komitee (MEPC) poolt väljatöötatud juhistele.
- 2.7.6 Kuivlastilaevade ja tankerite segregeeritud tankides paiknevat ballastvett võivad laevad pumbata parda taha juhul, kui ballastvesi ei sisalda õli ega muid keskkonnale kahjulikke aineid. Pumpamise käigus ei tohi pumbatav vesi sattuda kaldale.
- 2.7.7 Tankeritel on lubatud pesta tanke tingimusel, et pesuvesi ei satu sadamaalale.
- 2.7.8 Kalalaevade püünisvahendite remont kail võib toimuda vaid sadamakapteni kirjalikul loal.

3. LAEVALIIKLUSE KORRALDUS SADAMA AKVATOORIUMIL

3.1 Veesõidukite manöövrid ja ümberpaigutus normaal- ja eritingimustes

- 3.1.1 Sadama akvatooriumile lähenedes peab laev valima sellise sõidukiiruse, millega ei kaasne sadamarajatistele ja laevadele ohtu tekitavaid laineid.
- 3.1.2 Sadama akvatooriumil peab laev (sealhulgas väikelaev) liikuma minimaalse kiirusega, mille puhul ta säilitab juhitavuse rooli abil. Laeva käiturite töörežiim peab olema selline, mis ei ohusta teisi laevu.
- 3.1.3 Laeva ümberpaigutust sadamas võib teostada vaid sadamakapteni kirjalikul loal.
- 3.1.4 Vajadusel tuleb ohutuse tagamiseks laeva ümberpaigutamiseks kasutada vedurlaevade abi, kusjuures sadamakaptenil on vastavalt oma äranägemisele alati õigus nõuda vedurlaevade kasutamist laeva kulul.
- 3.1.5 Seadusest tulenevatel juhtudel tuleb laeva ümberpaigutamiseks kasutada lootsi.
- 3.1.6 Sadamakapten võib veeliikluse ohutuse kaalutlusel igal ajal tühistada laeva ümberpaigutamise loa, eelkõige halbade ilmastikuolude või puudulike ohutusmeetmete korral.

3.2 Sildumine

- 3.2.1 Kaubalaevade sildumistoste vastuvõtmiseks tagab sadama pidaja kaimadrused, kelle tööd juhib sadamakapten või tema poolt määratud isik.
- 3.2.2 Sildumisel laeva poolt tekitatud kahjustused märgitakse sadamavalve raamatusse, koostatakse vastav akt ning olukorrast informeeritakse sadamakaptenit.
- 3.2.3 Sildumisel kasutatavate vedurlaevade tööd juhivad vastavalt kas loots või laeva kapten.
- 3.2.4 Laevadel on keelatud jääda ankrusse sadama akvatooriumil ja sissesõiduteel, välja arvatud erandkorras sadamakapteni kirjalikul loal.

3.3 Pukseerimine

- 3.3.1 Vedurlaevade (puksiiride) kasutamise ja nende vajaliku arvu määrab laeva kapten, välja arvatud juhul, kui lähtuvalt käesoleva eeskirja sätetest on vedurlaevade kasutamine kohustuslik (sealhulgas sadamakapteni nõudmisel).
- 3.3.2 Pukseerimine loetakse käesoleva eeskirja mõttes lõpetatuks, kui laev on sildunud kai äärde, jäänud ankrusse või on lahkunud sadama akvatooriumilt.

3.4 Liiklus jääoludes, jäämurdja tellimine

- 3.4.1 Sadama pidaja tagab laevade manööverdamiseks vajalikud jäämurdetööd sadama akvatooriumil, sealhulgas jää väljauhtmise kai ja laeva vahelt enne laeva sildumist jääoludes.
- 3.4.2 Rasketes jääoludes informeerib sadamakapten laeva vajadusest puhastada kaiäärne veela jääst laeva sõukruvide jõul.
- 3.4.3 Kokkuleppel laeva kapteni ja lootsiga alustatakse jääoludes sadamast väljumist vaid siis, kui on tagatud jäämurdeteenus sadama akvatooriumist väljaspool. Jäämurdja tellib laeva agent.
- 3.4.4 Kui laeval puudub hetkeolukorrale nõutav jääklass, kooskõlastatakse laeva väljumise kavatsus Veeteede Ametiga.

3.5 Erinõuded seoses tankeritega

Tankeri liiklemisel sadama akvatooriumil tuleb teistel laevadel hoida tankeri ümber vähemalt 20-meetrist ohutusvahet.

4. OSUTATAVAD SADAMATEENUSED JA NENDEGA SEONDUVAD TEENUSED NING NENDE OSUTAMISE KORRALDUS

4.1 Stividoritööd – lastimine, lossimine, kaupade ladustamine ja hoiustamine (sh ohtlikud kaubad)

- 4.1.1 Laeva lastimine või lossimine toimub vastavalt laeva sisenemistaotluses antud informatsioonile. Kaubaoperatsioone teostab sadama pidajaga vastava lepingu sõlminud ettevõtja (sadamaoperaator).
- 4.1.2 Kaupade ladustamiseks on sadama maa-alal eraldatud laoplatsid. Sadamas ei ole kinniseid või varikatustega ladusid.
- 4.1.3 Kaupade hoiustamine sadamaalal toimub vastava hoiustamislepingu sätete kohaselt. Lepingus sätestatakse muu hulgas ohtlikust lastist informeerimise ja selle tähistamise korraldus.

4.2 Veega varustamine

Laevade mageda veega varustamine on võimalik kai nr 5 ääres või lõunabasseini teiste kaide ääres, kui laev tagab oma voolikud. Ülejäänud kaidel veetrass puudub ja veega varustamine on võimalik

paakautoga. Laeva nõudmisel esitab sadama pidaja tõendi joogivee kvaliteedi nõuetele vastavuse kohta.

4.3 Laevaheitmete ja lastijäätmete vastuvõtt

Laevaheitmete ja lastijäätmete vastuvõtt toimub vastavalt sadama laevaheitmete ja lastijäätmete vastuvõtmise ning käitlemise kavale, mis on kätte saadav sadama veebilehel aadressil www.miidurannasadam.ee. Vajadusel kehtestab erinõuded sadamakapten.

4.4 Kütuse ja määrdeainetega varustamine

Laevade varustamise kütuse ja määrdeainetega korraldab laevaagent kooskõlastatult sadamakapteniga. Laeva kütusega varustamine (punkerdamine) võib toimuda punkerlaevalt või paakautolt.

4.5 Tuukritööd

Tuukritööd on lubatud teha vaid sadamakapteni kirjalikul loal.

4.6 Remondi- ja värvimistööd

Informatsiooni sadamas remondi- ja värvimistöid osutavate ettevõtjate kohta saab sadamakaptenilt.

4.7 Veesõiduki ühendamine side-, energia- ja muude kaldasüsteemidega

Laeva ühendamine kaldaelektrivõrku on võimalik kõigil kaidel ning toimub sadamakapteni või tema poolt määratud isiku kirjalikul loal. Sidesüsteemidega ühendamise võimalus sadamas puudub.

4.8 Muud sadamas osutatavad teenused

Sadamas on slipp veokoormusega 60 tonni väiksemate laevade tõmbamiseks kaldaellingule. Teavet teenuse osutamise kohta saab sadamakaptenilt.

4.9 Reisijate teenindamise korraldus sadamas

Korralist reisijate teenindamist sadamas ei toimu. Vajadusel korraldatakse reisijate ohutu sadamas viibimine, nende laevale ja laevalt mahaminek, piletimüük ning muud teenused vastavalt seadusest tulenevatele nõuetele.

4.10 Meditsiiniabi korraldamine sadamas

Meditsiinipunkti sadamas ei ole ning abi saab kutsuda hädaabinumbrile 112 helistades.

5. TULEOHUTUSNÕUDED SADAMAS JA PÄÄSTETÖÖDE KORRALDUS

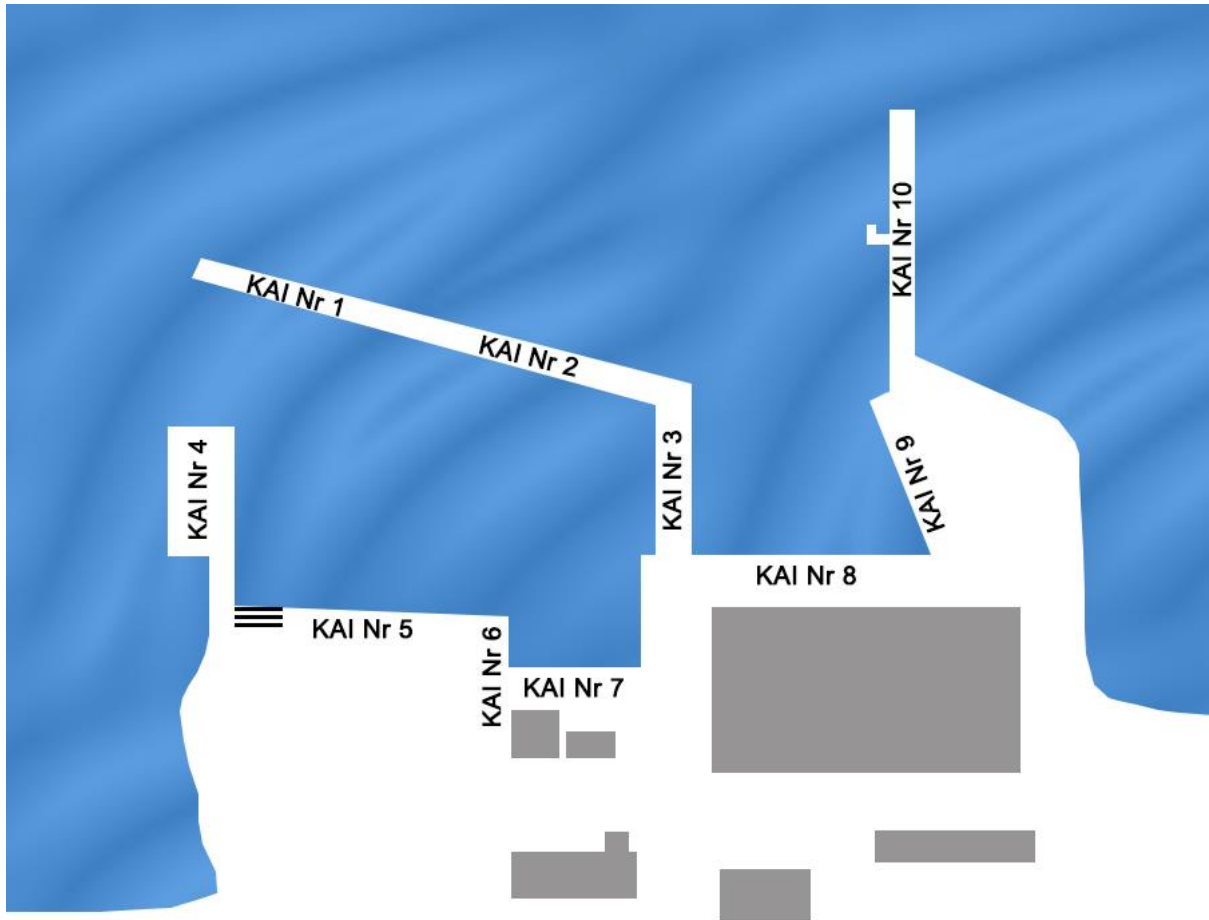
5.1 Pääste- ja tuletõrjevahendite paigutus

- 5.1.1 Sadama kaidel paiknevad ohutuspostid, mis on varustatud pootshaagi, päästerõnga ja viskeliiniga.
- 5.1.2 Kaid nr 9 ja 10 on varustatud tulekustutuse veemagistraali ja vahtkustutussüsteemiga.
- 5.1.3 Esmased tulekustutusvahendid paiknevad kail nr 10 pumpla operaatori juures ning sadama valveruumis.

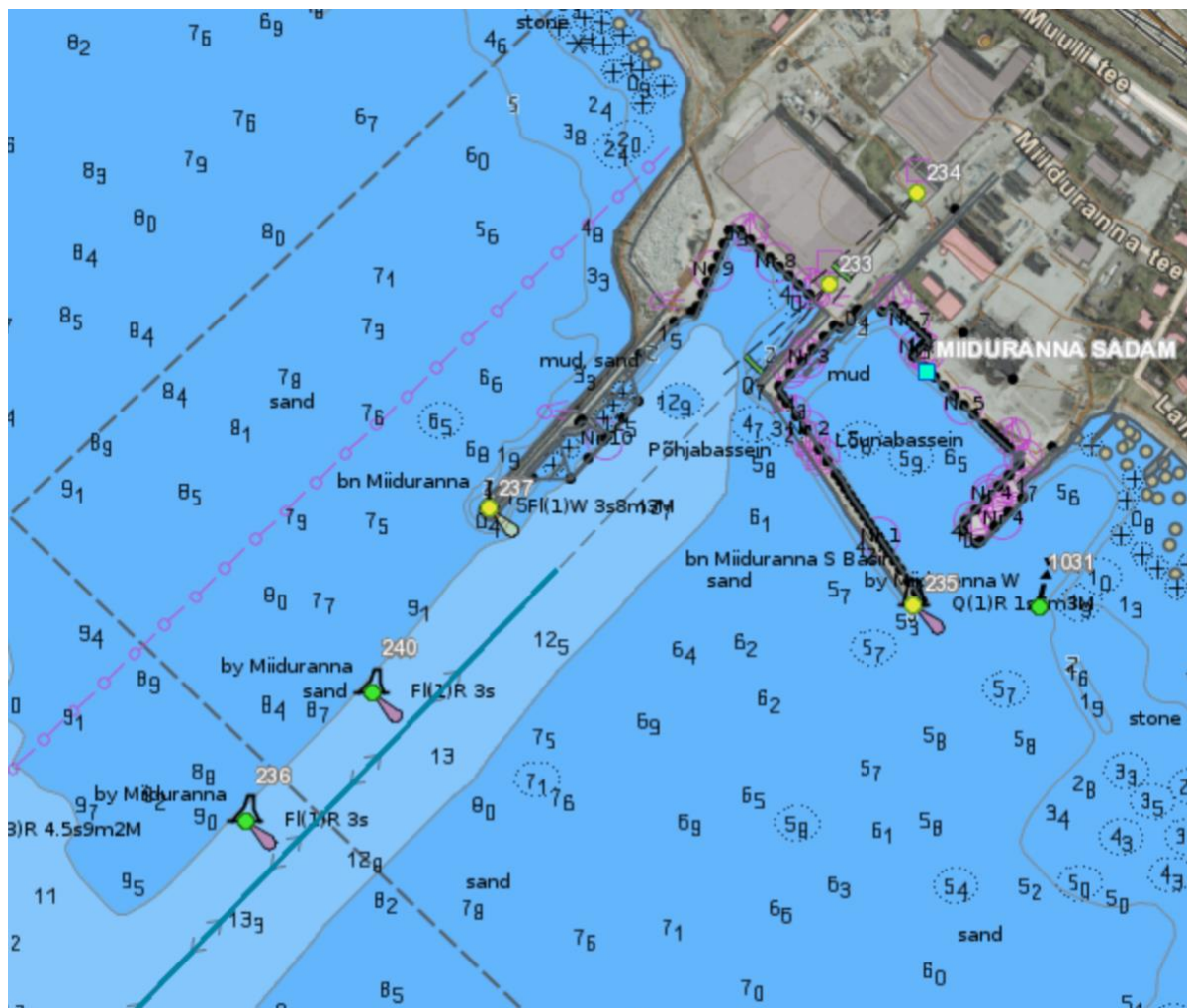
5.2 Päästeasutuse ja muu abi andva või järelevalvet teostava asutuse väljakutsumise kord

Pääste- ja politseiasutuse saab välja kutsuda hädaabinumbrile 112 helistades. Teavet riiklikku järelevalvet teostavate asutuste kohta saab sadamakaptenilt.

LISA 1 – SADAMAALA SKEEM



LISA 2 – NAVIGATSIOONIMÄRKIDE JA TÄHISTE ASENDIPLAAN



Kinnitatud 14. augustil 2020. a
Heiki Virronen, juhatuse liige